

## KALAVETENÄ LOPPIJÄRVI

teksti: Helge Joutsu, kuvat: Tuula Pirinen ja Juha-Matti Valonen

Lopen Lehdessä julkaistiin 26.05.1954 seuraavanlainen pikku-uutinen otsikolla "Iso kuha Loppijärvestä": "Hauenkudun aikaan saivat veljekset P Loppijärvestä oloissamme harvinaisen suuren kuhan, joka punnittaessa painoi 7,6 kg. Aikaisemmin on v. 1929 saatu 7,5 kg (Sulo Friman). Edellämainitut veljekset ovat aikaisemmin saaneet yli 5 kg kuhaa, samoin Friman 4-6 kg kuhaa, joten väitteet, ettei muka Loppijärvi olisi kuhajärvi, ei täysin pidä paikkaansa."

Kuhaa on siis saatu ennenkin ja suurta kuhaa onkin saatu. Useiden huonojen kuha-vuosien jälkeen on kuhakanta määrätietoisesti istutustoiminnan ja lämpimien kesien ansiosta jälleen noussut suureen kukoistukseen. Yhdessä vahvan haukikannan kanssa se muodostaa vapakalastajille houkutuksen, jota on vaikea vastustaa.

Ja kalaanhan pääsee. Vuoden 2016 vaihteessa voimaantulleen uuden kalastuslain mukaan jokaisen 18 vuotta täyttäneen, mutta alle 65 vuotiaan kalastamaan aiko-

van on maksettava valtiolle kalastuksen-hoitomaksua 39 € vuodessa, mutta tämän esimerkiksi R-kioskilta tehtyään saakin kalastaa yhdellä vavalla koko valtakunnan alueella. Loppijärvellä toimivat osakaskunnat



ovat sopineet, että lunastamalla valtion luvan lisäksi 10 € arvoisen uisteluluvan osakaskuntien luvanmyynnistä, saa sillä uistella käyttäen venettä kohti neljää viehettä koko järven alueella. Lopen kalastusalueen myymällä virkistyskalastuksen vuosiluvulla, 25 €, saat lisäksi käyttää uistellessa neljää viehettä yhtä lupaa kohti koko kalastusalueen yli 5000 vesihehtaarilla. Tarkemmat ohjeet saat esim. kotisivuilta [www.ahven.net/luvat](http://www.ahven.net/luvat) ja [www.kalastusalue.fi](http://www.kalastusalue.fi)

Järvellä on tilaa kalastaa ja kalaa, mitä kalastaa - ympäri vuoden. Järven kyläkohtaiset osakaskunnat myyvät edullisia lupia, hoitavat kalavesiä ja valvovat pyynnin laillisuutta ja luvallisuutta. He toivottavat Teidät tervetulleeksi kalaan Loppijärvelle!

Sajaniemessä Lupia myy [www.lopenpyoraliike.fi](http://www.lopenpyoraliike.fi) ja Lopenkylässä [www.eraloppi.com](http://www.eraloppi.com) Virkistyskalastuslupien lisäksi on saatavilla paikallisten asukkaiden ostettavaksi erilaisia pyydyskohtaisia kalastus- ja ravustuslupia.



Loppijärven valkeat yöt -soutu

1.7.2016

## Tervetuloa soutelemaan Loppijärvelle

Loppijärvellä on aina tilaa soutaa. Soutu on hyvä tapa rentoutua ja kuntoilla luonnon keskellä. Siksi kutsumme järven ympäristön väkeä mukaan leppoisaan koko perheen soutilutapahtumaan. Tässä tapahtumassa emme kilpaile. Me nautiskelemme.

Tässä soutilutapahtumassa ei ole määriteltyjä reittejä. Jokainen voi lähteä soutamaan mökkirannasta, tutulta venerannalta tai lainaveneellä sieltä mistä haluaa. Soutamaan voi lähteä mihin aikaan tahansa. Lisäksi tapahtumapaikoilta kannattaa bongata vanhoja ja uusia tuttuja sekä tutustua monenlaisiin harrastuksiin. Lämpimästi tervetuloa mukaan!

Järjestäjät

### Kirkonkylän uimarannalla klo 18-20 Lasten rantabileet

- Mukana Peppi, Herra Tossavainen ja Onni Monni
- Kasvomaalauksta klo 18 alkaen.
- Talutusratsastusta islanninhevosilla
- Paikalle tulevat myös vuohikutut Hjördis ja Saedis rapsutettavaksi
- Ongintaa opastaa Lopen seudun Kalavire
- Järven vettä voi tutkia näkösyvyyslevyllä ja haaveilla
- Lintujen tarkkailua kaukoputkilla opastaa Kanta-Hämeen lintutieteellinen yhdistys
- Melonnan ja SUP-melonnan esittelyä
- Mahdollisuus tehdä lyhyt soutu- tai kanoottiretki rannasta Kisaareen
- Nuorisovaltuuston järjestämät Soudun "sprinttikisat" poijun ympäri klo 18.30-
- Rantalenttistä
- Loppijärven ystävien ja Lopenkylän osakaskunnan infopiste
- Lopen Samoojien puffetti klo 18 alkaen niin kauan kuin lettuja ja ihmisiä riittää
- Kuhakilpailun punnitus klo 24

**Apuvene päivystä** tapahtumailtana klo 19-24, puh. 050-569 3673

**Tapahtuman yleiset tiedustelut**  
Marja Ukkola, 0500-465 085

*Muutokset mahdollisia. Etukäteen tiedossa olevat muutokset pyritään päivittämään Loppijärven ystävien kotisivuille. Tapahtumailtana eri toimintoja voidaan lyhentää tai perua sääolojen vuoksi.*

### Syrjän rannassa klo 18-24 Kallaksentie 74

- Tietoisuuskävelyjärvimäen nostosta klo 20-21, Karkkilan ruukkimuseon johtaja Tommi Kuutsa ja alan harrastaja Timo Mikkola
- Sauna kuumana klo 19-22
- Järventaustan kyläyhdistyksen puffetti
- Loppijärven ystävien infopiste

### Sajaniemen uimarannalla klo 18-24

- Kesäistä tanssimusiikkia akustisesti noin klo 19-21, jonka jälkeen trubaduuri jatkaa
- Lentopallon haastekisa käynnissä koko illan
- Sajaniemeläiset ry:n puffetti
- Soutuvene lainattavissa lyhyelle retkelle
- Lintujen tarkkailua kaukoputkilla opastaa Kanta-Hämeen lintutieteellinen yhdistys klo 18-20
- Loppijärven ystävien infopiste
- Tommi Peltovuori kertoo järven historiaa sedimenttitutkimuksen perusteella klo 18.30-19
- Kuhakilpailun punnitus klo 24

**Soutuveneiden, kanoottien ja SUP-lautojen vuokraus** ennakkovarauksella soutuveneet Tomi Järvinen (Kirkonkylä) puh. 0400-480 378 ja Esko Päläsi (Sajaniemi) puh. 050-569 3673, kanoottien vuokraus Multievent oy, Tatu Pulkkinen puh. 040-507 6666 tai tatu@marskinmaja.fi ja Sup-lautojen vuokraus Tiina Kassari info@jalolautta.fi, puh. 040-503 1661

## Tapahtuman järjestämiseen osallistuvat (jatkuu)

### LOPEN SAMOOJAT

on perustettu v. 1979. Jäsenmäärä v. 2014 alussa oli 293. Suomen Ladun toiminta-ajatuksen mukaisesti Lopen Samoojat edistävät ja kehittävät ensisijaisesti luonnossa tapahtuvaa terveysliikuntaa Lopen alueella keskittyen tarjoamaan suomalaisten suosimia matalan kynnyksen liikuntalajeja kuten retkeily, hiihto, pyöräily, lumikenkäily, talviuinti ja geokätköily. Sisäliikuntalajeina ovat lentopallo ja jumppa.

Lopen Samoojat vuokrasi Lopen kunnalta v. 2010 Kalamajan kymmeneksi vuodeksi. Lopen Samoojat vastaa vuokra-aikana rakennusten ylläpidosta ja huollosta, käyttökunnossa pitämisestä sekä alueen siisteydestä. Kalamaja on vuokrattavissa. Vuokrauksesta vastaa Jari Wilska, puh. 040 5061 402. Lisätietoja

[www.lopensamoojat.net](http://www.lopensamoojat.net)



[www.khly.fi](http://www.khly.fi)



[www.loppi.fi](http://www.loppi.fi)



**LOPEN NUORISOVALTUUSTO**  
Rosa Laine, puh. 045-349 2946

### JÄRVENTAUSTAN KYLÄYHDISTYS RY

perustettiin 1981. Sen tarkoituksena on saattaa kyläläisiä yhteiseen toimintaan. Esim. kesäretket, teatterimatkat, juhannustanssit, lauluillat ja pikkujoulut ovat vetäneet väkeä. Kesällä 2016 pidetään Järventaustan pirtillä 18.6. klo 20 alkaen Jiri Nikkinen & The Beatles Tribute Band – konsertti. Tanssit pidetään la 11.6., la 25.6. ja karaoketanssit la 6.8. klo 20 alkaen. Kulttuuritoimen vuosittaiseen Suven ja runon päivän tapahtumaan (6.7.2016) Vanhassa Syrjässä osallistutaan huolehtimalla tarjoilusta. Yhdistyksemme aktiivista suuri osa on eläkeläisiä, mukaan toivottaisiin enemmän nuorta porukkaa. Ilahduttavaa on, että osa kesäloppilaisista on löytänyt meidät. Lisätietoja puheenjohtajaltamme Riitta Mäkelältä puh. 0400 484 263.

### LOPEN SEUDUN KALAVIRE

Pertti Oksanen, puh. 040-330 6339

### LOPENKYLÄN OSAKASKUNTA

Markku Ahlqvist, puh. 040-744 0511

### SAJANIEMEN OSAKASKUNTA

Esko Päläsi, puh. 050-569 3673



Janika Kiverä, puh. 044-3226061

MULTIEVENT **Syksyn tyhynpäivät varataan nyt!**

Ohjelmapalvelut Marskin majalla ja Hämeessä toteuttaa Multievent Oy

tatu@marskinmaja.fi | 0405076666 | multievent.fi



# VIISAASTI VESILLÄ ABC



Järki on paras turvaväline. Muista ihmisistä, etenkin pienistä lapsista, on syytä huolehtia veden äärellä.



Pelastusliivit päälle. Veneen pohjalla ne eivät pelasta keuhkoihin. Muista tarkistaa turvavälineiden kunto säännöllisesti.



Uimataidon ylläpito voi pelastaa. Älä yliarvioi uimataitoasi. Matka uimahallissa on eri matka meressä.



Alkoholi liittyy usein huumiskuolemiin. Humala heikentää harkinta- ja toimintakykyäsi. Vesillä on syytä olla vesilinjalalla.



Sää voi yllättää. Harkitse tarkkaan kannattaako lähteä ukkosalle soutelemaan tai kevätkävelymään.

[www.viisaastivesilla.fi](http://www.viisaastivesilla.fi)

## Tapahtuman järjestämiseen osallistuvat

### LOPPIJÄRVEN YSTÄVÄT RY

on v. 1960 perustettu järvensuojeluyhdistys. Yhdistyksen tarkoituksena on edistää Loppijärven ja sen välittömän luonnon ja maiseman suojelua ja hoitoa. Yhdistyksen jäsenistö koostuu sekä loppilaisista että kesäasukkaista. Yhdistyksen jäsenmaksu on 15€/hlö. Jäseneksi voit liittyä maksamalla jäsenmaksun tilille FI28 5253 1520 0294 15. Tuotto käytetään Loppijärven kunnostustoimenpiteisiin. Lisätiedot yhdistyksen toiminnasta [www.loppijarvenystavat.fi](http://www.loppijarvenystavat.fi)

### SAJANIEMEN KYLÄYHDISTYS SAJANIEMELÄISET RY

on perustettu 1979. Yhdistys järjestää vakituisille ja kesäasukkaille toimintaa ja tapahtumia ylläpitäen kylän yhteishenkeä. Yhdistyksen jäseneksi voi liittyä Sajaniemessä vakituisesti asuvat sekä vapaa-ajan asukkaat. Yhdistys tiedottaa tapahtumista Lopen lehden seurapalstalla sekä kesän alussa talouksiin jaettavalla kesäkirjeellä. Lisätietoja pj. Päivi Peltovuori puh. 040 589 0311

### JALOLAUTTA

SUP-melonta eli suppailu on luonnonläheinen tapa liikkua vesillä ja nauttia järviluonnosta. SUP-laudan vakaus ja tasapaino monesti yllättävät ensikertalaiset positiivisesti. Eteneminen laudalla meloen ei vaadi mitään ennakkotaitoja, vaan touhuun pääsee jyvälle heti ensimmäisten vetojen myötä. Suppailu sopii himourheilijan kesätreenauksen tueksi, leppoisaan iltamelontaan ja koko perheen hauskaksi leikkivälineeksi. Jalolautalla vuokraamme SUP-lautoja, järjestämme ohjattuja retkiä ja SUP Voima ja venyttely-tunteja. Vuokrattavana on 11 SUP-lautaa sekä jätti SUP 4-8 melojalle. Retkiä ja SUP-treenejä järjestetään kaikille avoimena sekä ryhmille tilauksesta. Lisätietoja Tiina Kassari info(at)jalolautta.fi, puh. 0405031661



### LOPPIJÄRVEN KUHAKUNINGAS 2016

Loppijärven osakaskunnat kutsuvat sinut soutamaan kuhaa 1.7.2016 klo 18-24. Illan kuhasaaliit punnitaan klo 24 Sajaniemen ja Kirkonkylän uimarannoilla.

Ilmoittautuminen kisaan tekstiviestillä: Kirkonkylän punnitukseen menijät Markku Ahlqvist 040-744 0511 ja Sajaniemen punnitukseen menijät Esko Päläsi 050-569 3673.

Palkintona kiinnitys Loppijärven kuhakuningas-pokaaliin.

Tapahtumailtana kuhaa saa uistella soutaen ilman osakaskunnan kalastuslupaa klo 18-24. Valtion kalastuksenhoitomaksu on toki oltava maksettuna. Sen voi maksaa esimerkiksi R-kioskilla tai osoitteessa <https://verkkokauppa.eraluvat.fi/fi/>

Kuhasoudun 2015 voittivat Tomi Järvinen ja Arto Salo. Voittajakala painoi 3675g.

Kuvassa kuhasoudun 2014 voittajat Tomi Järvinen, Arto Salo ja Anne Juurikas. Kuhalla mittaa 76 cm ja 4810 g.



## Hei!

Olen Onni-Monni! Voit kutsua minua iloiseksi eväkkääksi, makean veden muikkeksi saalistajaksi tai Vanajavesikeskuksen maskotiksi!

Joskus 150 vuotta sitten asustin itsekin Loppijärven vesistön latvajärvi. Nyt haluan olla mukana liputtamassa järvien suojelun puolesta! Minä jos kuka tiedän, että tällä seudulla on vaikka kuinka hienoja rantoja, joiden äärellä köllötellä. Ennen vanhaan kun tapasin päivät aina laiskotella Vanajaveden pohjalla ja saalistella yöllä.

Vielä 1800-luvulla Vanajaveden vesistöissä oli paljon monneja! Eikä me oltu mitään pieniä kaloja – minulla oli pari iäkstä kaveria, jotka olivat kasvaneet yli puolitoistametrisiksi! Mutta 1800-luvun lopulla me viiksekkäät veijarit muuttimme muille maille.

Nyt pitkän tauon jälkeen tulini taas käymään täällä Kanta-Hämeessä. Tule ihmeessä moikkaamaan ja vaikka kuvauttamaan itsesi kanssani.

terveisin Onni-Monni



Lähde: [www.vanajavesikeskus.fi](http://www.vanajavesikeskus.fi)

Loppijärven syntyhistoriassa keskeisin tekijä on ollut viimeisimmän jääkaudemme sulamisvaiheen myllerrykset. Laajimmillaan, n. 20 000 vuotta sitten, jäätikön reunat ulottuivat Saksaan, Baltiaan ja Moskovaan. Jäätikön paksuus järven kohdalla oli tuolloin 2,5 km, ja se oli painanut maankuoren satoja metrejä kuopalle. Sulamisvaiheessa jäätikön reuna perääntyi nykyisen Suomen etelärannikon tasalle n. 13 000 v. sitten. Salpausselät muodostuivat pari tuhatta vuotta myöhemmin, kun jäätikön perääntyminen hidastui ilmaston viilennyttyä uudelleen noin tuhanneksi vuodeksi. Tänä aikana jäätikön reunaan kasaantui mm. suuri Lahden radiomäki ja paljon pienempiä reunamuodostumia, kuten Loppijärven itärannan Soukinharju ja Järvimäki.

Jäätikön sulamisvedet patoutuivat sen eteläpuolelle valtavaksi vesialtaaksi. Tämä muinainen Baltian jääjärvi peitti koko Etelä-Suomen korkeimpien mäkien huippuja lukuun ottamatta. Perääntyvän jäätikön reunan ohitettua Loppijärven alueen veden pinta oli 140 m nykyistä merenpintaa korkeammalla, joten Loppijärvi oli jonkin aikaa osa Baltian jääjärveä. Jäätikön reunan ollessa Kirkonkylän-Luutasuon tasalla noin 11 600 vuotta sitten puhkaisivat sulamisvedet uuden reitin valtameriin Keski-Ruotsin Billingenissä, ja Baltian jääjärven pinta aleni muutamassa vuodessa vajaa 30 m. Tämä mullistus paljasti Lopellakin laajoja maa-alueita, mutta Loppijärven allas jäi vielä osaksi Baltian jääjärveä. Kuopalla olleen maankamaran nopean kohoamisen vuoksi järven itä- ja eteläpuolen matalat salmet kuivuivat todennäköisesti muutamassa sadassa vuodessa. Loppijärvi kuroutui itsenäiseksi vesialtaaksi siis ehkä noin 11 400 vuotta sitten ja kuuluu siten Suomen vanhimpien järvien joukkoon.

Loppijärven alkuperäinen allas oli nykyistä syvämpi, ja järven pohjoisosassa oli useita syvänteitä. Vuosituhansien kuluessa syvänteet ovat täyttyneet sedimentillä, jota on kertynyt järven pohjalle paikoin jopa 3-4 metriä. Sedimentteihin on tallentunut järven historia mm. piilevien kuorten ja siitepölyhiukkasten muodossa.

Nuorta Loppijärveä ympäröinyt kasvillisuus oli hyvin erilaista kuin nykyään. Vaikka ilmastoa lämpenikin, olivat olosuhteet ankarat. Jäätikön ja veden alta paljastuneelle kivennäismaalle levisi aluksi aukkoinen ruoho- ja heinävaltainen kasvillisuus, seassa todennäköisesti marunaa ja savikoita. Muutamassa vuosikymmenessä kasvillisuus muuttui ns. tuntu-



Loppijärveltä löytyy sen melko suuresta koosta johtuen erilaisia elinympäristöjä vesi- ja rantalinnuille ja Loppijärven linnusto onkin monilajinen. Tyypillisimpiä kesäisen Loppijärven lintuja ovat lokit ja tiirat sekä vesilinnuista uikut ja telkät.

Loppijärvellä on muutama hyvä lokkiluoto, missä pesii kymmeniä kalatiiroja, kala- ja naurolokkeja sekä sorsalinnuista heinäisorsia, taveja ja haapana. Vesillä liikkujan on syytä välttää luodoille maihinnoosua ja muuta häirintää kesäaikaan.

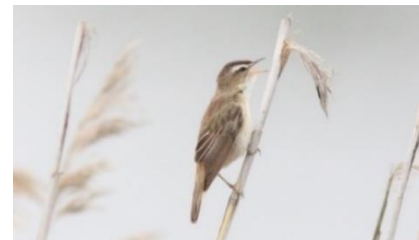
Suomen kansallislintu laulujoutsen on pesinyt onnistuneesti Loppijärvellä jo useana vuonna. Isoista linnuista myös kurki kuuluu rehevien lahtien lajistoon. Silkkiuikkuja pesii yleisesti järviruokokasvustoissa ja härkälintukin kuuluu järven pesimälajistoon. Pulloon puhaltelijan, kaulushaikaran kuulee joinain vuosina järven suurimmista ruovikoista, missä pesii myös vuosittain ruskosuohaukka.

Loppijärven runsasta särkikalakantaa hyödyntävät monet lähiseuduilla pesivät linnut. Näistä näkyvimpiä ovat sääkset. Lähijärvillä ja lammilla pesivät kuikat ja kaakkurit käyvät myös päivittäin kalastusretkellä Loppijärvellä.

Myöhään syksyllä Loppijärven syvänteen reunamille kerääntyy monisatapäinen isokoskeloparvi tankkaamaan itseään särjillä ja salakoilla. Suurta isokoskeloparvea seuraa myös monikymmenpäinen lokkiparvi, jotka saavat myös osansa koskeloiden ajamista pikkukalaparvista.



Kalatiira



Ruokokerttunen



Telkkä



Laulujoutsen



Sinisorsa



Tukkasotka

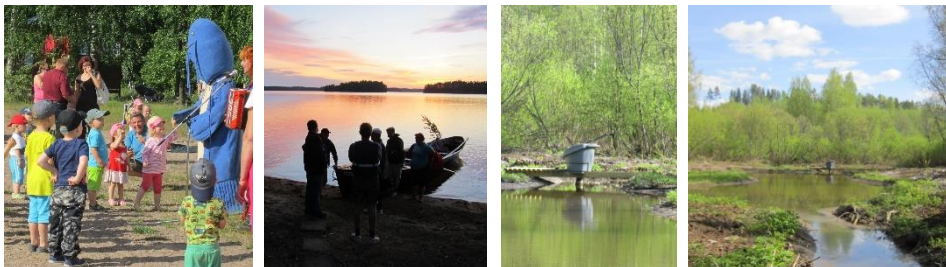


(Loppijärven vaiheita jääkaudelta nykypäivään, jatkuu sivulta 5)

Pronssi- ja rautakaudella asutus pysytteli Loppijärven tuntumassa. Sajaniemen Pälsinmäki oli Riihisalon ja Launosten Ilomäen ohella yksi kolmesta asutuskeskittymästä Lopella. Eränkävynnin rinnalla voimistui vähitellen maanviljely, ensin kaskiviljelynä, sitten peltoviljelynä, jonka myötä asutus muuttui kiinteämmäksi. Viljelyn merkkejä on löydetty Hunsalasta n. 1500 eKr ja Riihisalosta ajanlaskun alkuvuosisadoilta. Vaikka kalastuksen rooli ehkä pieneni ravinnonhankinnassa, oli Loppijärvellä keskeinen merkitys myös rautakauden ihmisille. Rautakauden kulttuuri levisi Suomessa rannikolta sisämaahan lähes kokonaan Vanajaveden vesireittiä pitkin, ja Loppijärvi oli yksi reitin päätepisteistä.

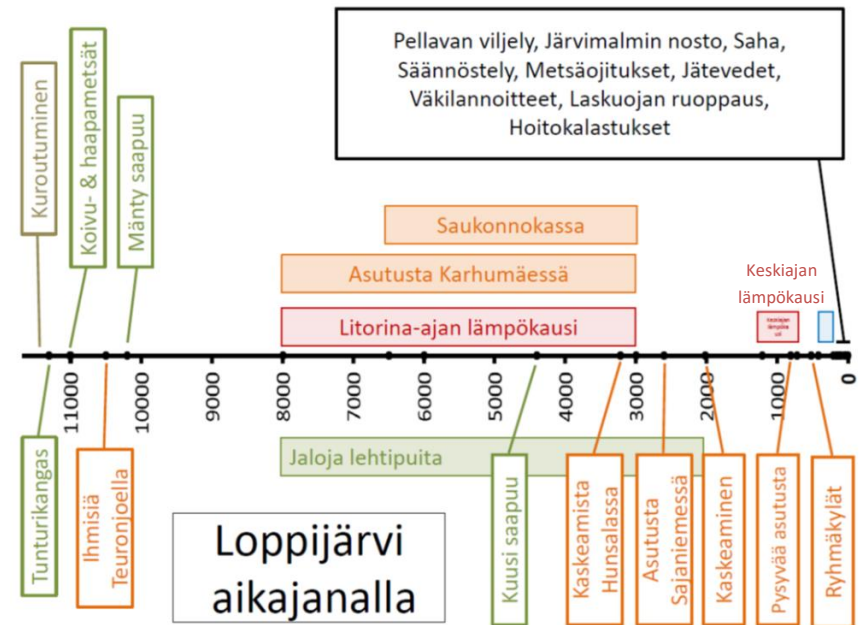
Esihistoriallisen ajan väestön määrästä Loppijärven rannoilla ei ole tarkkaa tietoa. Sarkajaon jälkeen asutus keskittyi Lopenkylän ja Sajaniemen kyliin, joissa 1500-luvun puolivälissä oli yhteensä 15 savua, ehkä vajaa 100 henkeä. Väkiluku lähti kasvuun vasta 1700-luvulla. Vaikka varhainen asutus keskittyi liikkumisen ja kalastuksen vuoksi järven välittömään läheisyyteen, oli ihmisen vaikutus järven vedenlaatuun todennäköisesti melko vähäinen. Kaskenpoltto, varhainen peltoviljely käsin kaivettuine ojineen, mahdollinen pellavan liotus, tukkien sahaus ja järvimalmin nosto tuskin kuormittivat järveä merkittävästi. Vasta nykyajan kuivatusmenetelmät, kasvaneen väestön vaatima tehokas ruoantuotanto ja nykyajan vaatimukset asumismukavuudelle ovat johtaneet järven sietokyvyn ylittävään kuormitukseen. On hyvä huomata, että tämä ajanjakso on häviävän lyhyt, kun sitä verrataan esimerkiksi siihen 5000 vuoden jaksoon, jonka kivikauden ihminen vietti Loppijärven rannoilla.

Loppijärven merkitys alueen asukkaille on ollut suuri aina ensimmäisten ihmisten saapumisesta noin 8000 vuotta sitten. Järven rooli on muuttunut keskeisestä ravinnonlähteestä tärkeäksi kulkuväyläksi ja edelleen virkistätymispaikaksi. Emme voi tietää, millainen merkitys järvellä on sen rantojen asukkaille 2000 vuoden päästä. Siksi on syytä pyrkiä elämään harmoniassa järven kanssa. Loppijärven Ystävät ry pyrkii omalta osaltaan edistämään harmonian saavuttamista muun muassa tiedotus- ja valistustoiminnalla, seuraamalla ja tukemalla järven suojeluun liittyvää tutkimusta sekä edistämällä aktiivisia vesiensuojelutoimia järvessä ja sen valuma-alueilla. Viimeaikaisista tärkeimpiä ovat hoitokalastukset sekä laskeutuslaitaiden ja fosforisieppareiden rakentaminen.

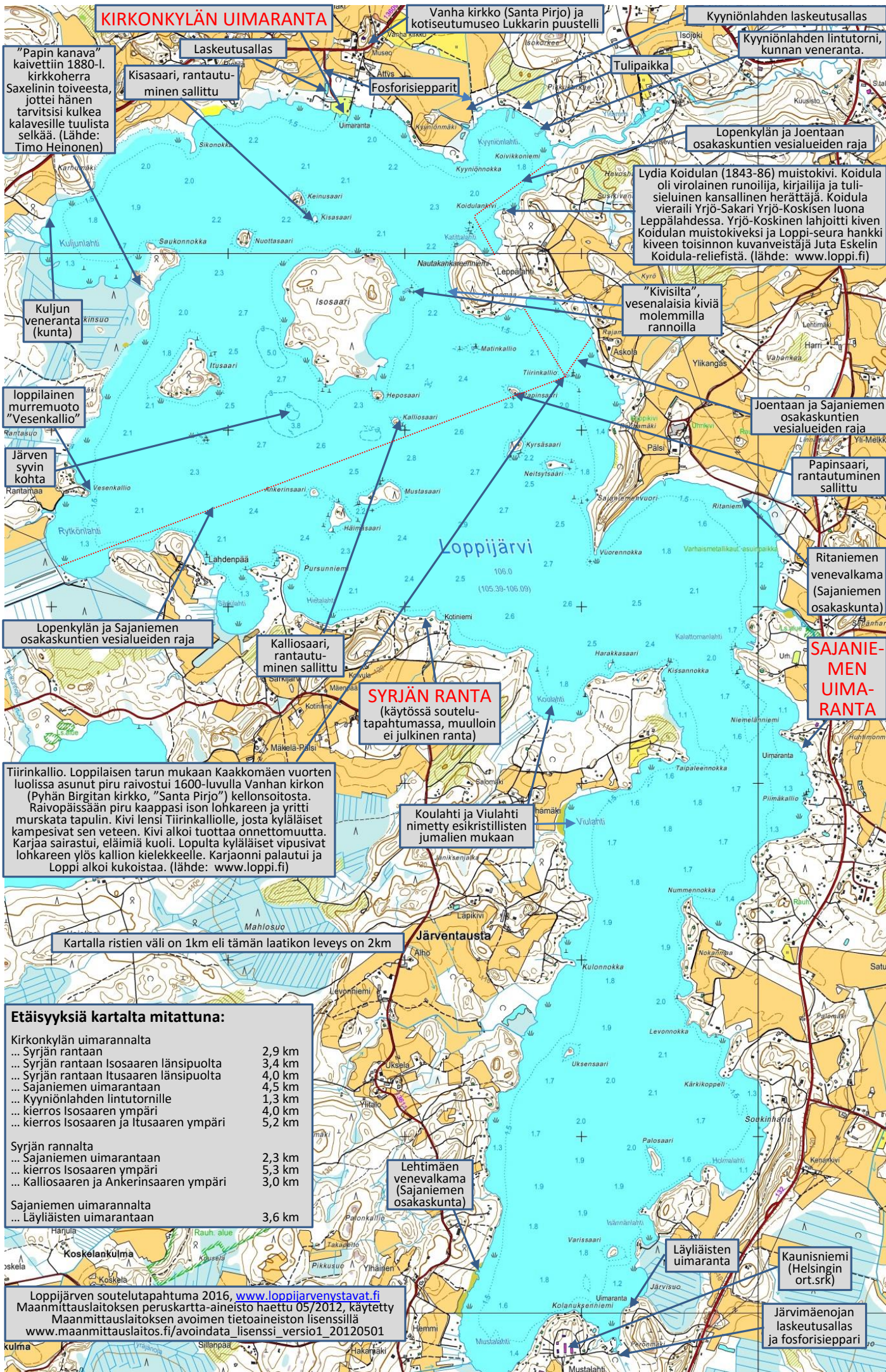


rikankaaksi. Sen tyyppilajeja olivat lapinvuokko, napapaju sekä vaivaispaju. Lyhyet kuivat kesät ja kylmät vähälumiset talvet hidastivat metsittymistä, mutta vähitellen alueelle levisi myös kookkaampia puuvartisia kasveja; ensin vaivaiskoivu ja tyrni, myöhemmin kataja, haapa, pihlaja ja erityisesti koivu. Tunturikankaiden jälkeen koivu- ja haapametsät olivat yleisiä, mutta pian mänty valtasi alaa. Lämpeneminen jatkui edelleen ns. Litorinamerialueen lämpökaudella. Ilmasto oli kostea ja lämmin. Kun lisäksi nuori maaperä oli ravinteikasta, maan pH korkea ja valoa runsaasti, jalot lehtipuut levisivät Etelä-Suomen alueelle: pähkinäpensas, jalava, tammi ja saarni. Monin paikoin kehittyi lehtomaista kasvillisuutta, ja alavilla alueilla soistuminen lähti käyntiin. Tämä kultaiseksi litorinavaiheeksi kutsuttu rehevä kausi jatkui jopa 5000 vuotta. Lopulta jääkauden vapauttaman ravinnepulssin ehtyttyä, happamoitumisen edettyä ja ilmaston viilenneenä kasvijaisto muuttui karumpaan suuntaan. Metsät muuttuivat varjoisammiksi, jalot lehtipuut väistyivät, kuusi levittäytyi idästä ja metsien yleispiirteet muuttuivat nykyisenkaltaisiksi. Lopella ensimmäiset havainnot kuusen siitepölystä ovat reilun 4000 vuoden takaa.

Kasvillisuuden lisäksi tärkeät riistaeläimet seurasivat perääntyvää jäätikköä ihminen perässänsä. Ensimmäiset merkit ihmisen toiminnasta lähialueilla ovat Hausjärven Teuronjoelta 10 500 vuoden takaa. Loppijärven ympäristöstä on löydetty kymmeniä tätä hiukan nuorempia kivikautisia esineitä. Järven rannoilla on ainakin kaksi kivikautista asuinpaikkaa, joissa on oleiltu jopa tuhansia vuosia: Karhumäessä jo 8000 vuotta sitten ja Saukonokassa muutamaa tuhatta vuotta myöhemmin. Kivikauden ihmiset elivät pääasiassa kalastuksella, mutta metsästyksellä ja marjojen, sienten ja jopa pähkinän keräilyllä oli tärkeä rooli. Ravinnon perässä liikuttiin pitkiä matkoja, ja Loppijärven rannoilta käytiin merelläkin hylkeenpyynnissä. (jatkuu sivulla 8)







**KIRKONKYLÄN UIMARANTA**

Vanha kirkko (Santa Pirjo) ja kotiseutumuseo Lukkarin puustelli

Kyyniönlahden laskeutusallas

Kyyniönlahden lintutorni, kunnan veneranta.

"Papin kanava" kaivettiin 1880-l. kirkkoherra Saxelinin toiveesta, jottei hänen tarvitsisi kulkea kalavesille tuulista sekää. (Lähde: Timo Heinonen)

Laskeutusallas

Fosforisieparit

Tulipaikka

Lopenkylän ja Joentaan osakaskuntien vesialueiden raja

Lydia Koidulan (1843-86) muistokivi. Koidula oli virolainen runoilija, kirjailija ja tulusieluinen kansallinen herättäjä. Koidula vieraili Yrjö-Sakari Yrjö-Koskinen luona Leppälahdessa. Yrjö-Koskinen lahjoitti kiven Koidulan muistokiveksi ja Loppi-seura hankki kiveen toisinnon kuvanveistäjä Jutta Eskelin Koidula-relieffistä. (lähde: www.loppi.fi)

"Kivisilta", vesenalaisia kiviä molemmilla rannoilla

Kuljun veneranta (kunta)

Joentaan ja Sajaniemen osakaskuntien vesialueiden raja

loppilainen murremuoto "Vesenkallio"

Järven syvin kohta

Papinsaari, rantautuminen sallittu

Ritaniemen venevalkama (Sajaniemen osakaskunta)

Lopenkylän ja Sajaniemen osakaskuntien vesialueiden raja

Kalliosaari, rantautuminen sallittu

**SYRJÄN RANTA**  
(käytössä soutu-  
tapahtumassa, muulloin  
ei julkinen ranta)

**SAJANIEMEN UIMARANTA**

Tiirinkallio. Loppilaisen tarun mukaan Kaakkomäen vuorten luolissa asunut piru raivostui 1600-luvulla Vanhan kirkon (Pyhän Birgitan kirkko, "Santa Pirjo") kellonsoitosta. Raivopäissään piru kaappasi ison lohcareen ja yritti murskata tapulin. Kivi lensi Tiirinkalliolle, josta kyläläiset kampsivat sen veteen. Kivi alkoi tuottaa onnettomuutta. Karjaa sairastui, eläimiä kuoli. Lopulta kyläläiset vipusivat lohcareen ylös kallion kielekkeelle. Karjaonni palautui ja Loppi alkoi kukoistaa. (lähde: www.loppi.fi)

Koulahti ja Viulahti nimetty esikristillisten jumalien mukaan

Kartalla ristin väli on 1km eli tämän laatikon leveys on 2km

**Etäisyyksiä kartalta mitattuna:**

Kirkonkylän uimarannalta	
... Syrjän rantaan	2,9 km
... Syrjän rantaan Isonsaaren länsipuolta	3,4 km
... Syrjän rantaan Itusaaren länsipuolta	4,0 km
... Sajaniemen uimarantaan	4,5 km
... Kyyniönlahden lintutornille	1,3 km
... kierros Isonsaaren ympäri	4,0 km
... kierros Isonsaaren ja Itusaaren ympäri	5,2 km
Syrjän rannalta	
... Sajaniemen uimarantaan	2,3 km
... kierros Isonsaaren ympäri	5,3 km
... Kalliosaaren ja Ankerinsaaren ympäri	3,0 km
Sajaniemen uimarannalta	
... Läyliäisten uimarantaan	3,6 km

Lehtimäen venevalkama (Sajaniemen osakaskunta)

Läyliäisten uimaranta

Kaunisniemi (Helsingin ort.srk)

Loppijärven soutu-  
tapahtuma 2016, [www.loppijarvenystavat.fi](http://www.loppijarvenystavat.fi)  
Maanmittauslaitoksen peruskartta-aineisto haettu 05/2012, käytetty  
Maanmittauslaitoksen avoimen tietoaaineiston lisenssillä  
[www.maanmittauslaitos.fi/avoindata](http://www.maanmittauslaitos.fi/avoindata) lisenssi versio1\_20120501

Järvimäenojan laskeutusallas ja fosforisieparit