

KALAVETENÄ LOPPIJÄRVI

Leppoisissa ja vehreissä maaseutumaisemissa oleva Loppijärvi tarjoaa kalastajalle runsaita ja monipuolisia saaliita. Kaikkiaan on järvellä viime vuosina havaittu 14 kalalajia. Kalaston määrä ja koostumus ovat rehevälle järvelle tyypillisiä. Koekalastustulosten perusteella runsaimmat lajit ovat ahven ja särki, joiden suuri määrä mahdollistaa vahvat petokalakannat. Haukikanta on vahva ja hauki onkin yleisin kalastajan saalis. Myös istutuksin lisättävä kuha on noussut merkittäväksi saaliskalaksi. Kujan vuosittaiset istutusmäärät ovat olleet tasolla 25.000 kpl ja saalismäärä noussut yli 600 kilon.

Hoitokalastuksin, joita järvellä on tehty jo 1990-luvun alusta lähtien, on vähennetty pohjasedimentin pinnasta ravinteita takaisin veteen tonkivaa kalastoa, pääasiassa särkiä, jotka lisäksi käyttävät ravinnokseen levä syövää eläinplanktonia. Näissä kalastuksissa on suurimmillaan poistettu kalaa jopa 90 kg hehtaarilta, viime vuosina 20-30 kg hehtaarilta. Kaikkiaan nousee hoitokalastuksissa saatu kalamäärä yli puolen miljoonan kilon, kalamäärän järvessä siitä juurikaan vähentymättä.

teksti: Helge Joutsu, kuvat: Juha-Matti Valonen



Järvellä on tilaa kalastaa ja kalaa, mitä kalastaa - ympäri vuoden. Järven kyläkohtaiset osakaskunnat myyvät edullisia lupia, hoitavat kalavesiä ja valvovat pyynnin laillisuutta ja luvallisuutta. He toivottavat Teidät tervetulleeksi kalaan Loppijärvelle!

Kirkonkylän uimarannan infopisteessä on soutuapahtumailtana tietoa pyydysten merkitsemisestä ja kalastusluvista.



VIISAASTI VESILLÄ ABC



Järki on paras turvaväline. Muista ihmisistä, etenkin pienistä lapsista, on syytä huolehtia veden äärellä.



Pelastusliivit päälle. Veneen pohjalla ne eivät pelasta ketään. Muista tarkistaa turvavälineiden kunto säännöllisesti.



Uimataidon ylläpito voi pelastaa. Älä yllarvioi uimataitoasi. Matka uimahallissa on eri matka meressä.



Alkoholi liittyy usein hukkumiskuolemiin. Humala heikentää harkinta- ja toimintakykyäsi. Vesillä on syytä olla vesilinjalalla.



Sää voi yllättää. Harkitse tarkkaan kannattaako lähteä ukkosen alle soutelemaan tai kevätjälle kävelemään.

www.viisaastivesilla.fi

Loppijärven valkeat yöt -soutu

26.6.2015

Tervetuloa soutelemaan Loppijärvelle

Loppijärvellä on aina tilaa soutaa. Soutu on hyvä tapa rentoutua ja kuntoilla luonnon keskellä. Siksi kutsumme järven ympäristön väkeä mukaan leppoisaan koko perheen soutilutapahtumaan. Tässä tapahtumassa emme kilpaile, vaan nautiskelemme.

Tässä soutilutapahtumassa ei ole määriteltyjä reittejä. Jokainen voi lähteä soutamaan mökkirannasta, tutulta venerannalta tai lainaveneellä sieltä mistä haluaa. Soutamaan voi lähteä mihin aikaan tahansa.

Lisäksi tapahtumapaikoilta kannattaa bongata vanhoja ja uusia tuttuja sekä tutustua monenlaisiin harrastuksiin. Lämpimästi tervetuloa mukaan!

Järjestäjät

Lasten rantabileet Kirkonkylän uimarannalla klo 18-20

- Onni Monni
- Urpo ja Turpo / Riihimäen nuorisoteatteri
- Ongintaa opastaa Lopen seudun Kalavire
- Järven vettä voi tutkia näkösyvyyslevyllä ja haaveilla
- Lintujen tarkkailua kaukoputkilla opastaa Kanta-Hämeen lintutieteellinen yhdistys
- Melonnan alkeiden opastusta, Tmi Tatu Pulkinen
- Mahdollisuus tehdä lyhyt soutu- tai kanoottiretki rannasta Kisasaareen
- Kirkonkylän nuorison järjestämät Soudun "sprinttikisat" poijun ympäri
- Loppijärven ystävien ja Lopenkylän osakaskunnan infopiste
- Lopen Samoojien puffetti klo 18 alkaen niin kauan kuin lettuja ja ihmisiä riittää

Syrjän rannassa klo 18-24 Kallaksentie 74

- "Kalastusta ja ravustusta Sakari Pälsin hengessä" – kirjastotoimenjohtaja emerita Tarja Toivonen kertoo Sakari Pälsin oivallisia tarinoita klo 20-21
- Sauna lämmin klo 19-21
- Järventaustan kyläyhdistyksen puffetti
- Loppijärven ystävien infopiste

Sajaniemen uimarannalla klo 18-24

- Elävää musiikkia, Jussi Näsi
- Sajaniemeläiset ry:n puffetti
- Sup-lautailun esittelyä klo 18-20
- Soutuvene lainattavissa lyhyelle retkelle
- Lintujen tarkkailua kaukoputkilla opastaa Kanta-Hämeen lintutieteellinen yhdistys klo 18-20
- Loppijärven ystävien infopiste

Soutuveneiden ja kanoottien vuokraus
Ennakkovarauksella soutuveneiden vuokraus
Tomi Järvinen (Kirkonkylän ranta) puh. 0400-480 378 ja Esko Pälsi (Sajaniemen ranta) puh. 050-569 3673, kanoottien vuokraus Tmi Tatu Pulkinen puh. 040-507 6666

Tapahtuman yleiset tiedustelut
Marja Ukkola, 0500-465 085



Apuvene päivystää tapahtumailtana
klo 19-24, puh. 050-569 3673

Muutokset ohjelmaan mahdollisia. Etukäteen tiedossa olevat muutokset pyritään päivittämään Loppijärven ystävien kotisivuille. Tapahtumailtana eri toimintoja voidaan lyhentää tai perua sääolojen vuoksi.

Tapahtuman järjestämiseen osallistuvat

LOPPIJÄRVEN YSTÄVÄT RY

on v. 1960 perustettu järvensuojeluyhdistys. Yhdistyksen tarkoituksena on edistää Loppijärven ja sen välittömän luonnon ja maiseman suojelua ja hoitoa. Yhdistyksen jäsenistö koostuu sekä loppilaisista että kesäasukkaista. Yhdistyksen jäsenmaksu on 15€/hlö. Tuotto käytetään Loppijärven kunnostustoimenpiteisiin. Lisätiedot liittymisestä viereiseltä sivulta tai www.loppijarvenystavat.fi

LOPEN SAMOOJAT

on perustettu v. 1979. Jäsenmäärä v. 2014 alussa oli 293. Suomen Ladun toiminta-ajatuk- sen mukaisesti Lopen Samoojat edistävät ja kehittävät ensisijaisesti luonnossa tapahtuvaa terveysliikuntaa Lopen alueella keskittyen tarjoamaan suomalaisten suosimia matalan kynnyksen liikuntalajeja kuten retkeily, hiihto, pyöräily, lumikenkäily, talviuinti ja geokätköily. Sisäliikuntalajeina ovat lentopallo ja jumppa.

Lopen Samoojat vuokrasi Lopen kunnalta v. 2010 Kalamajan kymmeneksi vuodeksi. Lopen Samoojat vastaa vuokra-aikana rakennusten ylläpidosta ja huollosta, käyttökunnossa pitämisestä sekä alueen siisteydestä. Kalamaja on vuokrattavissa. Vuokrauksesta vastaa Juhani Kurki p 0400 196403.

Lisätietoja www.lopensamoojat.net



www.khly.fi



www.loppi.fi

SAJANIEMEN KYLÄYHDISTYS

SAJANIEMELÄISET RY

on perustettu 1979. Yhdistys järjestää vakituisille ja kesäasukkaille toimintaa ja tapahtumia ylläpitäen kylän yhteishenkeä. Yhdistyksen jäseneksi voi liittyä Sajaniemessä vakituisesti asuvat sekä vapaa-ajan asukkaat. Yhdistys tiedottaa tapahtumista Lopen lehden seurapalstalla sekä kesän alussa talouksiin jaettavalla kesäkirjeellä. Lisätietoja pj. Päivi Peltovuori puh. 040 589 0311

JÄRVENTAUSTAN KYLÄYHDISTYS RY

perustettiin 1981. Sen tarkoituksena on saattaa kyläläisiä yhteiseen toimintaan. Esim. kesäretket, teatterimatkat, juhannustanssit, lauluillat ja pikkujoulut ovat vetäneet väkeä. Kesällä 2015 tanssit Järventaustan pirtillä pidetään la 20.6., la 18.7. sekä karaoketanssit la 8.8. klo 20 alkaen.

Kulttuuritoimen vuosittaiseen Suven ja runon päivän tapahtumaan (6.7.2015) Vanhassa Syrjässä osallistutaan huolehtimalla tarjoilusta. Uutena tapahtumamuotona osallistumme Loppijärven soutilutapahtuman järjestämiseen.

Yhdistyksemme aktiiveista suuri osa on eläkeläisiä, mukaan toivottaisiin enemmän nuorta porukkaa. Ilahduttavaa on, että osa kesäloppilaisista on löytänyt meidät. Lisätietoja puheenjohtajaltamme Riitta Mäkelältä puh. 0400 484 263.

LOPEN SEUDUN KALAVIRE

Pertti Oksanen 040-330 6339

LOPENKYLÄN OSAKASKUNTA

Markku Ahlqvist 040-744 0511

SAJANIEMEN OSAKASKUNTA

Esko Pälsi 050-569 3673

Yhteinen huolemme Loppijärvestä

Loppijärven ravinnepitoisuudet ovat kohonneet v. 2005 lähtien rajusti. Levät sa-mentavat veden jo alkukesällä. Järvi ei voi hyvin. Meillä valuma-alueen asukkailla ja järven käyttäjillä onkin syytä tarkastella aiheuttamaamme kuormitusta.

Haja-asutuksen jätevesihuollon kunnos- tuksen takaraja siirrettiin ja on 15. maalis- kuuta 2018. Loppijärven Ystävät ry teki muiden Lopen järvensuojeluyhdistysten kanssa kunnalle aloitteen haja- ja loma- astuksen jätevesineuvonnasta. Neuvonta- hanke käynnistyi viime keväänä ja sen aika- na Kokemäenjoen vesistön vesiensuojelu- yhdistyksen (KVYY) asiantuntijat antoivat jätevesineuvoja, tekivät Lopella yli kolme- sataa kiinteistökohtaista käyntiä ja järjes- tivät yleisötilaisuuksia. Vastaanotto neu- vonnalle oli hyvää ja parannettavaa löytyi.

Maatalouden ravinnekuorma Loppijärveen on vähenemässä maatalouden ympäristö- ohjelmien seurauksena. Maatalouden ai- heuttamaa kuormitusta on lisäksi pyritty pienentämään osin Loppijärven Ystävät ry:n kustantamalla tilakohtaisella neuvonnalla, jonka toteutti Pro Agria Etelä- Suomi v. 2012 ja 2013. Valuma-alueen 39 maatilasta 28, viljelyalasta yli 80%, osallistui hankkeeseen.

Valuma-alueelta järveen kulkeutuvan fosforin määrää voidaan vähentää altailta ja niihin liitetyllä kemiallisella saostuksella. Loppijärven Ystävät on edistänyt altaiden rakentamista ja kokeillut Vanajavesi- keskuksen tuella fosforisiepparia



runsasravinteisilla puroilla kirkonkylän ui- marannan lähistöllä. Hyvien tulosten perus- teella uusi allas-fosforisieppari-kokonaisuus on rakenteilla Järvimäenojaan järven eteläpäähän.

Järvessä jo olevaa fosforia on vähennetty pian parikymmentä vuotta Lopenkylän osa- kaskunnan voimin roskakalojen syksyisellä hoitopyynnillä järven laskujoessa. Viime syksynä hoitokalastusta tehtiin myös järven eteläpäässä Sarvijoen suulla Sajaniemen Osakaskunnan alueella.

Loppijärven pohjalietteen arvioidaan kertyneen fosforia 10 – 20 kertaa vuotuisen tulokuorman verran. Tämän suuren fosfori- varaston käyttäytymisen muutos saattaa olla yhtenä syynä järven veden fosforipitoi- suuden huimaan nousuun viime kesinä. Loppijärven ystävät ry on viemässä läpi ELY- keskuksen rahoitustuella oman pohjasedi- menttitutkimuksen. Järvi on lisäksi päässyt mukaan yhdeksi kohteeksi Helsingin yliopis- ton tutkimukseen, jossa selvitetään mata- lien rehevien järvien sisäisen kuormituksen mekanismeja.

Tule mukaan järvensuojelutyöhön! Järven- suojeluyhdistys Loppijärven ystävät ry:n jä- seneksi on helppo liittyä maksamalla 15€ jäsenmaksu yhdistyksen tilille FI28 5253 1520 0294 15. Lisäksi voi maksaa vapaa- ehtoista järvenhoitomaksua 15 euroa. Kirjoita viestikenttään nimi, osoite, puhelinnumero ja sähköpostiosoite.

Heikki Bergholm, Loppijärven ystävät ry:n puheenjohtaja



LOPPIJARVEN KUHAKUNINGAS 2015

Loppijärven osakaskunnat kutsuvat sinut soutamaan kuhaa 26.6.2015 klo 18-24. Illan kuhasaaliit punnitaan klo 24 Sajaniemen ja Kirkonkylän uimarannoilla.

Ilmoittautuminen kisaan [tekstiviestillä](#): Kirkonkylän punnitukseen menijät Markku Ahlqvist 040-744 0511 ja Sajaniemen punnitukseen menijät Esko Pälsi 050-569 3673.

Palkintona Loppijärven kuhakuningas -pokaali.

Tapahtumailtana kuhaa saa uistella soutaen ilman osakaskunnan kalastuslupaa klo 18-24. Valtion kalastuksenhoitomaksu on toki oltava maksettuna. Sen voi maksaa esimerkiksi osoitteessa <http://www.eraluvat.fi/kalastus/yleiskalastus/soikeudet/kalastuksenhoitomaksu.html>



Kuhasoutujen 2014 voittajat Tomi Järvinen, Arto Salo ja Anne Juurikas. Kuhalla mittaa 76 cm ja 4810 g.

Hei!

Olen Onni-Monni, Vanajavesikeskuksen maskotti! Joskus 150 vuotta sitten asustin itsekkin Loppijärvessä joka on Vanajaveden vesistön latvajärvi. Nyt haluan olla mukana liputtamassa järvien suojelun puolesta! Minä jos kuka tiedän, että tällä seudulla on vaikka kuinka hienoja rantoja, joiden äärellä köllötellä. Ennen vanhaan kun tapasin päivät aina laiskotella Vanajaveden pohjalla ja saalistella yöllä.

Me monnit ei ollakaan mitään pieniä kaloja, voimme kasvaa yli puolitoistametrisiksi. Olen asunut jo pitkään muualla mutta tulinkin taas käymään täällä Kanta-Hämeessä. Tule ihmeessä moikkaamaan ja vaikka kuvauttamaan itsesi kanssani.

terveisin Onni-Monni

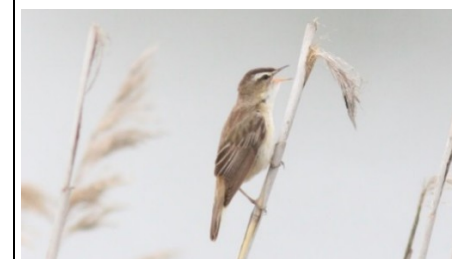
Lähde: www.vanajavesikeskus.fi

Bongaa linnut:

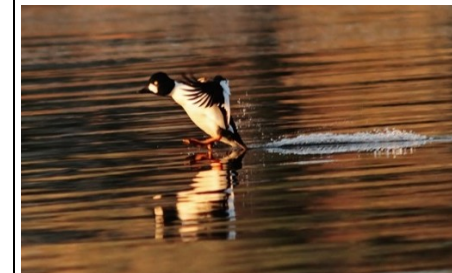
Lintujen kuvat: Arttu Valonen



Kalatiira

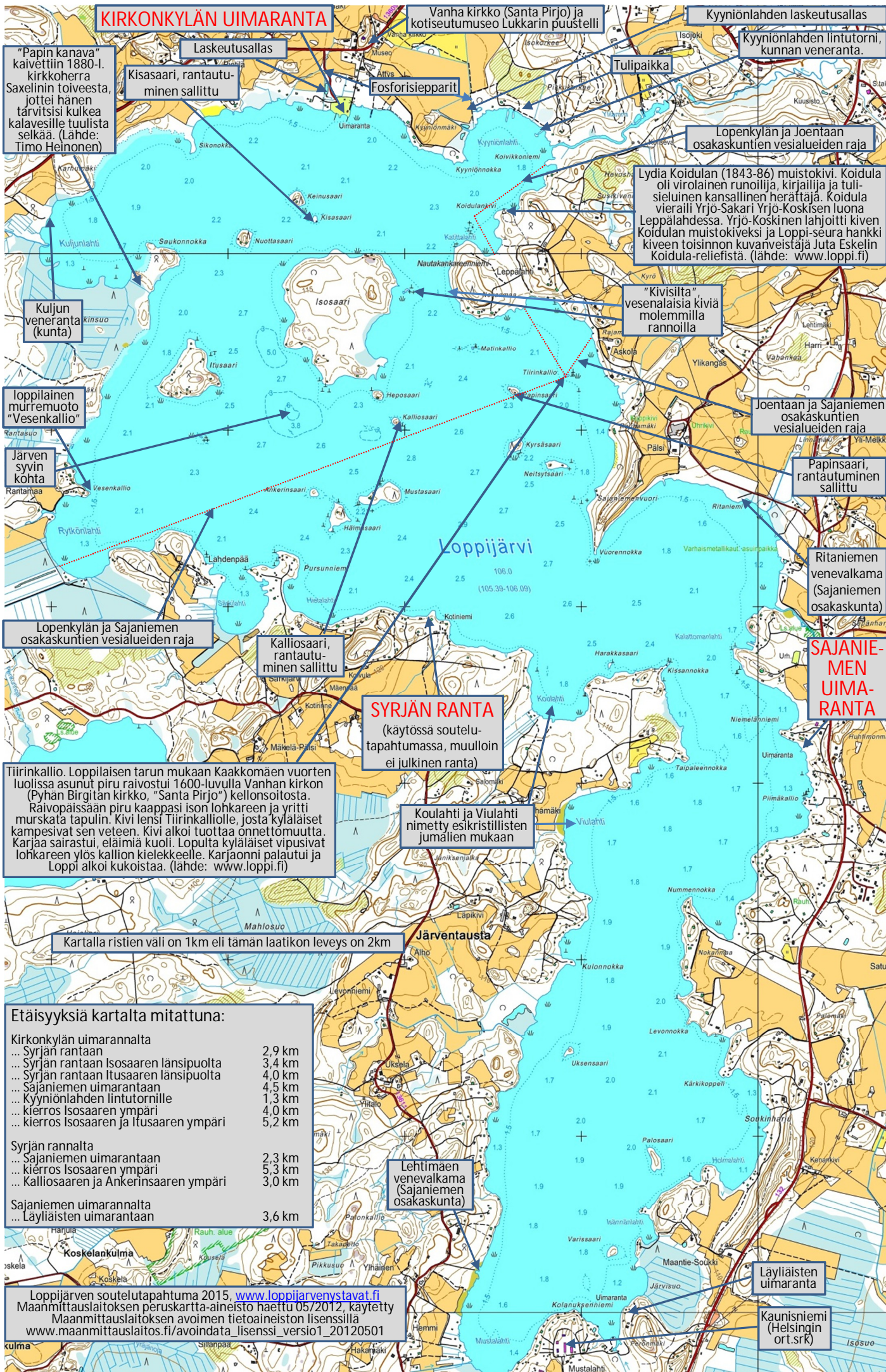


Ruokokerttunen



Telkkä





KIRKONKYLÄN UIMARANTA

"Papin kanava" kaivettiin 1880-l. kirkkoherra Saxelinin toiveesta, jottei hänen tarvitsisi kulkea kalavesille tuulista selkää. (Lähde: Timo Heinonen)

Kisasaari, rantautuminen sallittu

Fosforisieparit

Kyyniönlahden laskeutusallas
Kyyniönlahden lintutorni, kunnan veneranta.

Tulipaikka

Lopenkylän ja Joentaan osakaskuntien vesialueiden raja

Lydia Koidulan (1843-86) muistokivi. Koidula oli virolainen runoilija, kirjailija ja tulusieluinen kansallinen herättäjä. Koidula vieraili Yrjö-Sakari Yrjö-Koskisen luona Leppälahdessa. Yrjö-Koskinen lahjoitti kiven Koidulan muistokiveksi ja Loppin-seura hankki kiveen toisinnon kuvanveistäjä Jutta Eskelin Koidula-reliefistä. (lähde: www.loppi.fi)

"Kivisilta" vesenalaisia kiviä molemmilla rannoilla

Kuljun veneranta (kunta)

loppilainen murremuoto "Vesenkallio"

Järven syvin kohta

Joentaan ja Sajaniemen osakaskuntien vesialueiden raja

Papinsaari, rantautuminen sallittu

Ritaniemen venevalkama (Sajaniemen osakaskunta)

Lopenkylän ja Sajaniemen osakaskuntien vesialueiden raja

Kalliosaari, rantautuminen sallittu

SYRJÄN RANTA
(käytössä soutu-
tapahtumassa, muulloin
ei julkinen ranta)

Koulahti ja Viulahti
nimetty esikristillisten
jumalien mukaan

Tiirinkallio. Loppilaisen tarun mukaan Kaakkomäen vuorten luolissa asunut piru raivostui 1600-luvulla Vanhan kirkon (Pyhän Birgitan kirkko, "Santa Pirjo") kellonsoitosta. Raivopäissään piru kaappasi ison lohkaaren ja yritti murskata tapulin. Kivi lensi Tiirinkalliolle, josta kyläläiset kamposivat sen veteen. Kivi alkoi tuottaa onnettomuutta. Karjaa sairastui, eläimiä kuoli. Lopulta kyläläiset vipusivat lohkaaren ylös kallion kielekkeelle. Karjaonni palautui ja Loppi alkoi kukoistaa. (lähde: www.loppi.fi)

Kartalla ristien väli on 1km eli tämän laatikon leveys on 2km

Etäisyyksiä kartalta mitattuna:

Kirkonkylän uimarannalta	
... Syrjän rantaan	2,9 km
... Syrjän rantaan Isosaaren länsipuolta	3,4 km
... Syrjän rantaan Itusaaren länsipuolta	4,0 km
... Sajaniemen uimarantaan	4,5 km
... Kyyniönlahden lintutornille	1,3 km
... kierros Isosaaren ympäri	4,0 km
... kierros Isosaaren ja Itusaaren ympäri	5,2 km
Syrjän rannalta	
... Sajaniemen uimarantaan	2,3 km
... kierros Isosaaren ympäri	5,3 km
... Kalliosaaren ja Ankerinsaaren ympäri	3,0 km
Sajaniemen uimarannalta	
... Läyliäisten uimarantaan	3,6 km

Lehtimäen venevalkama (Sajaniemen osakaskunta)

Läyliäisten uimaranta

Kaunisniemi (Helsingin ort.srk)

Loppijärven soutu-
tapahtuma 2015. www.loppijarvenystavat.fi
Maanmittauslaitoksen peruskartta-aineisto haettu 05/2012, käytetty
Maanmittauslaitoksen avoimen tietoaiteiston lisenssillä
www.maanmittauslaitos.fi/avoindata_lisenssi_versio1_20120501